



**ZPRAVODAJSKÝ MĚSÍČNÍK
MĚSTEČKA
DOUBRAVICE NAD SVITAVOU**

Číslo 11 /listopad 2020

Vážení spoluobčané,

stejně jako v jarních měsících pocítujeme i nyní obavy ze sílící pandemie. Každého z nás se dotkla opatření, která se mění ve vztahu k aktuální situaci. Ani krátké podzimní dny bez sluníčka nepřispívají k dobré náladě. Snad vám ji trochu vylepší skutečnost, že se již téměř všude rozsvítilo nové veřejné osvětlení. Nově vybudovaný chodník od hřbitova směrem k zahradnictví je také nasvětlený a nabízí vám příjemnou a bezpečnou procházku. Po setmění upoutá vaši pozornost nasvícený místní kostel a osvětlené památky místního významu na Soukopově náměstí a na náměstí Svobody. Dobrá zpráva také je, že jsme získali další dotaci od JMK ve výši cca 355 000,- Kč. Je určena na obnovu našeho lesa postiženého kůrovcovou kalamitou.

A protože světla není nikdy dost, rozsvítíme v sobotu 28. listopadu tradiční vánoční strom na náměstí Svobody. Uvidíme, jestli se tak stane za účasti vás, občanů nebo bez přítomnosti veřejnosti. To vše ukáže aktuální situaci koncem listopadu spojená s pandemií Covid 19.

Ať tak či onak, vánoční stromek bude svítit!

Koncem měsíce října jsem obdržela zprávu od naší svozové firmy, Technické služby Malá Haná s.r.o., že podaná žádost na dotaci na nákup nádob na tříděný odpad byla doporučena ke schválení. V praxi to znamená, že bychom koncem příštího roku mohli mezi občany zdarma rozdělovat nádoby na plast, papír a bio odpad. V průběhu příštího roku vás budeme seznamovat s průběžným vývojem odpadového hospodářství v naší obci.

Přeji vám pohodové podzimní dny prožívané ve zdraví.

Mgr. Jana Otavová, starostka městyse

DŮLEŽITÁ UPOZORNĚNÍ

- Prosíme občany, aby vzhledem k aktuální situaci spojené se šířením pandemie Covid 19 zvážili osobní návštěvu na úřadě městyse.

Úřední hodiny pro veřejnost :

Pondělí: 7:00 – 12:00 hodin

Středa: 12:00 – 17:00 hodin

V případě potřeby nás můžete kontaktovat telefonicky nebo e-mailem:

Úřad městyse - tel.: 770 127 395,

email: doubravice@svazeksvitava.cz

Starostka – Mgr. Jana Otavová

Tel.: 733 187 460, e-mail starosta@doubravicens.cz

Místostarosta – Ing. Martin Štěrba

Tel.: 736 414 908, e-mail mistostarosta@doubravicens.cz

- Z důvodu nouzového stavu a dalších mimořádných opatření je přerušena až do odvolání provoz místní knihovny a kina.
- Svoz nebezpečného odpadu se bude konat 7.11.2020 u úřadu městyse od 8.00 – 9.00 hodin. Co patří do nebezpečného odpadu je podrobně uvedeno ve zpravodaji č.10/2020.
- SDH bude od 1.11.2020 zajišťovat občanům na základě jejich požadavků základní potřeby. Především dovoz léků a potravin. V případě potřeby volejte tel. 770 130 697

Pozvánka

**Zveme všechny občany na veřejné zasedání Zastupitelstva městyse
Doubravice nad Svitavou, které se bude konat
ve středu 11.11.2020 v 18.00 hodin v obřadní síni
Městyse Doubravice nad Svitavou.**

UPOZORNĚNÍ PRO OBČANY!!!

V pondělí 23.11.2020 bude proveden poslední svoz biologického odpadu, který zajišťují zaměstnanci městyse.



Koronavirus: jak postupovat?

Mám zdravotní potíže, co mám dělat?

Zdravotní stav vyhodnocuje vždy praktický lékař, nejlepší je spojit se s ním telefonicky a postupovat dle jeho rad.

1. **příznaky odpovídají onemocnění COVID-19**, lékař vystaví elektronickou žádanku, pacient se objedná na jím zvolené odběrové pracoviště. [Seznam odběrových míst](#) lze najít na [stránkách MZ ČR](#). V Blansku provádí odběry zdravotníci v [Nemocnici Blansko](#), odběrové místo zajišťuje také [Nemocnice Boskovice](#). V případě nutnosti může elektronickou žádanku vystavit také [krajská hygienická stanice](#). Bez žádanky si pacient musí odběr zaplatit jako samoplátce.
2. **příznaky neodpovídají onemocnění COVID-19**, další postup určí praktický lékař

Potkal jsem se s osobou, která má pozitivní test na COVID-19, co mám dělat?

Je nutné kontaktovat ošetřujícího praktického lékaře, případně hygieniky, ti vyhodnotí, zda se jedná o rizikový kontakt.

Co je rizikový kontakt?

Riziková je osoba, která byla s pozitivním člověkem v kontaktu po dobu min. 15 minut na vzdálenost menší než 2 metry a nebyly použity roušky či respirátory.

1. osoba pozitivně testovaná **má či měla zdravotní potíže** – rizikové jsou všechny kontakty v období od **dvou dnů** před začátkem potíží pozitivně testované osoby až dosud
2. osoba pozitivně testovaná **nemá ani neměla zdravotní potíže** – rizikové jsou všechny kontakty v období od **pěti dnů** před datem odběru na koronavirus u pozitivně testované osoby až dosud

Izolace nebo karanténa?

1. **izolace** – trvá 10 dní, týká se osoby, která je nemocná, případně byla pozitivně testovaná na koronavirus, rozhoduje o ní praktický lékař či hygienická stanice. Izolace končí, pokud je nemocný minimálně 3 dny bez příznaků a současně uplynulo 10 dnů od pozitivního testu na COVID-19. Izolaci ukončuje praktický lékař. Další testování se již neprovádí.

2. **karanténa** – se týká osoby, která je rizikovým kontaktem s osobou, která byla pozitivně testovaná na koronavirus, trvá 10 dní, rozhoduje o ní hygienická stanice či praktický lékař. Pokud se u osoby v karanténě objeví příznaky, jde na test nejlépe 5. – 10. den karantény. Ukončení karantény je možné pouze na základě negativního testu na COVID-19. S ohledem na čekací dobu na odběrových místech je vhodné se předem objednat na termín, kdy desetidenní karanténa skončí. Pokud se nestihne test provést v průběhu 10 dnů, karanténa se ukončí u **bezpříznakových** osob bez provedení testu za 14 dnů od posledního kontaktu s pozitivně testovanou osobou. Karanténu ukončuje praktický lékař

Od kdy se počítá 10denní izolace/karanténa?

1. **jsem nemocný**, povinná izolace začíná datem odběru na COVID-19, který byl vyhodnocen jako pozitivní
2. **jsem rodinný příslušník** žijící ve společné domácnosti osoby s pozitivním testem na COVID-19, karanténa se počítá od data pozitivního odběru, který byl proveden mému příbuznému
3. **v ostatních případech** (jsem kolega, spolužák či známý osoby atp. osoby s pozitivním testem na COVID-19) – karanténa se počítá od data posledního kontaktu s osobou, které byl diagnostikován koronavirus

Čekám na výsledky covid testu, co mám dělat?

Do doby obdržení výsledku vyšetření (PCR test) zůstává pacient v domácím prostředí. Potřebu pobytu ve zdravotnickém zařízení vyhodnocuje praktický lékař. Ten může vystavit oznámení zaměstnavateli o vzniku dočasné pracovní neschopnosti.

1. **mám sám potíže** – pokud je vysloveno reálné podezření na koronavirus, je vhodné, aby rodinní příslušníci či osoby žijící ve společné domácnosti zůstali také v domácím prostředí
2. **jsem bez potíží, mám nařízenou karanténu kvůli kontaktu s osobou pozitivní** na koronavirus – pobyt v domácím prostředí se týká pouze mé osoby, rodinní příslušníci zůstávají bez omezení pohybu až do výsledků mého vyšetření (PCR test), je ovšem nutné, aby důsledně dodržovali zásady osobní a respirační hygieny

Co znamená pojem respirační hygiena?

Jde o způsoby chování, které brání šíření kapének a minimalizují tak riziko přenosu nákazy v případě, že mám klinické příznaky respiračního onemocnění. Při kýčání a kašlání je třeba si zakrývat ústa kapesníkem, nejlépe jednorázovým, použité kapesníky ihned odhazovat do uzavíratelného koše a následně si důkladně umýt ruce teplou vodou a mýdlem po dobu alespoň 20 vteřin nebo provést desinfekci rukou prostředkem na bázi alkoholu. Ústa je možné si při kašli a kýčání zakrývat také paží či rukávem, nikdy však holou dlaní (hrozí riziko přenosu kapének dál na předměty či okolní plochy).

Součástí respirační hygieny je i správné používání roušek a péče o ně.

1. Při nošení je nutné mít vždy rouškou krytá ústa i nos.
2. Jednorázové roušky lze používat maximálně po dobu 2 hodin (po navlhnutí dochází ke snižování účinnosti). Při sundávání se lze roušky dotýkat pouze v oblasti gumiček či provázků, roušku je nutné po použití vyhodit do odpadu a umýt si či vydesinfikovat ruce.
3. Textilní roušky je nutné po sejmutí uložit do uzavíratelné nádoby/sáčku a vyprat odděleně od ostatního prádla při teplotě min. 60 °C a délce programu alespoň 30 minut. Po usušení by se rouška měla vyžehlit, nejlépe napařovací žehličkou a uložit do uzavíratelného obalu.

Mám pozitivní test, co mám dělat?

Informaci o výsledku vyšetření zasílá vyšetřující laboratoř pacientovi formou sms, od data odběru začíná povinná **desetidenní izolace**. Pokud vystavil žádanku praktický lékař, dostane informaci také. Pokud vystavila žádanku krajská hygienická stanice, nemocný musí o pozitivním testu sám informovat svého praktického lékaře.

1. **osoby žijící ve společné domácnosti** s osobou s pozitivním testem mají automaticky karanténu ihned, neměli by čekat na telefonát z krajské hygienické stanice, ten může přijít s prodlevou. Ošetřující lékař jim vystaví elektronické potvrzení o nařízení karanténě, případně lze po domluvě se zaměstnavatelem zahájit home office.
2. v **ostatních případech** je nutné vyhodnotit, zda byl kontakt s nakaženým rizikový (viz. výše), pokud ano, je nutné zkontaktovat ošetřujícího lékaře, který vystaví elektronické potvrzení o nařízení karanténě, případně lze po domluvě se zaměstnavatelem také zahájit home office.

Je nutné si pro pracovníky hygienické stanice připravit **jmenný seznam rizikových kontaktů** včetně mobilního kontaktu na všechny osoby v něm uvedené.

Mám negativní test, co mám dělat?

Pokud máte příznaky infekčního onemocnění, jedná se pravděpodobně o infekci způsobenou jinými respiračními viry (např. chřipka) nebo infekci bakteriální. Postupujte dle pokynů vašeho praktického lékaře, zdržte se kontaktu s ostatními osobami a dodržujte zásady osobní a respirační hygieny. Jelikož se nejedná o onemocnění COVID-19, nevztahuje se na Vás nařízená izolace, a po uzdravení není třeba absolvovat další odběr na koronavirus.

Kdy volat zdravotnickou záchrannou službu?

1. **zhorší se zdravotní stav kvůli koronaviru** natolik, že stav nelze řešit domácí léčbou – vysoké horečky, dušnost, kolapsové stavy apod. v době mimo běžnou pracovní dobu – v noci, o víkendech a svátcích atp., kdy mohou být zdravotní potíže život ohrožující. Vždy je nutné informovat zdravotníky, že bylo praktikem už dříve vysloveno podezření na koronavirus, že pacient čeká na výsledek odběru, případně už mu byla nařízena izolace.
2. **v případě jakýchkoliv zdravotnických potíží** pacientů pozitivních na koronavirus, které nesouvisejí s onemocněním, ale vyžadují akutní ošetření

V případě návštěvy posádky vozu lékařské služby první pomoci je nutné, aby **všechny osoby v domácnosti použily ochranu nosu a úst** a dodržovaly další opatření tak, aby nedošlo k nákaze zdravotníků. V **akutních případech** se lze předem telefonicky domluvit také na **ošetření u ambulantních lékařů** (chirurgie, stomatolog atp.). Na ošetření v akutních stavech mají právo i pacienti pozitivní na COVID-19, kteří mají nařízenou izolaci, i jejich kontakty, kterým byla nařízena karanténa. Vždy je nutné informovat zdravotníky, že bylo praktikem už dříve vysloveno podezření na koronavirus, že pacient čeká na výsledek odběru, případně už mu byla nařízena izolace/karanténa.

Kde jsou nejbližší odběrová místa?

1. **Nemocnici Blansko** – na termín odběru je nutné si předem rezervovat termín přes [on-line formulář](#) na webových stránkách nemocnice, od pondělí 12. října je možné se v pracovních dnech v době od 13 do 15 hodin objednat také **telefonicky na lince 601 086 145**. Odběry se provádějí pouze osobám starším 18-ti let a probíhají v pracovní dny v době od 7 do 15 hodin.
2. **Nemocnice Boskovice** – na termín odběru je nutné se předem objednat telefonicky v pracovní dny v době od 7 do 15 hodin na lince **516 491 616**, bližší informace lze najít na [webu nemocnice](#).

Můj zdravotní stav mi neumožňuje dostavit se na odběrové místo?

Pro tento účel je zřízen **mobilní odběrový tým**, službu zajišťuje Zdravotnická záchranná služba JMK (ZZS). V případě potřeby je nutné telefonicky kontaktovat svého praktického lékaře, případně hygienickou stanici, kteří zajistí vše potřebné a následně vám sdělí termín odběru. **Nevolejte ZZS sami**, domácí odběr může zajišťovat výhradně praktický lékař a pracovník hygienické stanice. Podmínkou využití této služby je pouze nepříznivý zdravotní stav, stav plně či částečně omezené mobility a vyšší věk. Tuto službu nelze využít v případě, že volající například nedisponuje vlastním automobilem, mobilní tým rovněž neprovádí odběry u dětí.

Co za rok, za dva...

Plánuje se stále, a hlavně všechno. Hospodářství, ekonomika – to ve velkém, a hlavně to za nás dělají jiní. Plánujeme doma – co bude zítra, co v létě s dovolenou, co vypěstujeme na zahrádce, co uvaříme....

A jsme tam, kde jsem chtěla být. Tak ale pěkně do začátku. Vzpomenete ještě co bylo obsahem kalendářů, které vydal úřad městyse pro naše městečko? Tak zabrousíme do minulosti docela dávné i nedávné a připomeneme si témata jednotlivých kalendářů:

- Rok 2007 – celkové pohledy na naše městečko
- Rok 2008 – jednotlivé ulice městečka
- Rok 2009 – významné budovy městečka
- Rok 2010 – téma „Jak to u nás žije“ – fotografie z akcí
- Rok 2011 – významné osobnosti, které se u nás narodily
- Rok 2012 – „Voda v kouzle okamžiku“
- Rok 2013 – „Stromy kolem nás“
- Rok 2014 – „Doubravice dvacátého století“
- Rok 2015 – „Toulky kolem nás“
- Rok 2016 – záběry na naše městečko ze všech světových stran
- Rok 2017 – první týdenní kalendář s fotografiemi pořádaných akcí
- Rok 2018 – kluby, spolky a sdružení v Doubravici
- Rok 2019 – první čtrnáctidenní kalendář se seznamem a fotografiemi firem, společností, živnostníků a osob samostatně výdělečně činných u nás v Doubravici
- Rok 2020 – pohled do interiérů významných budov

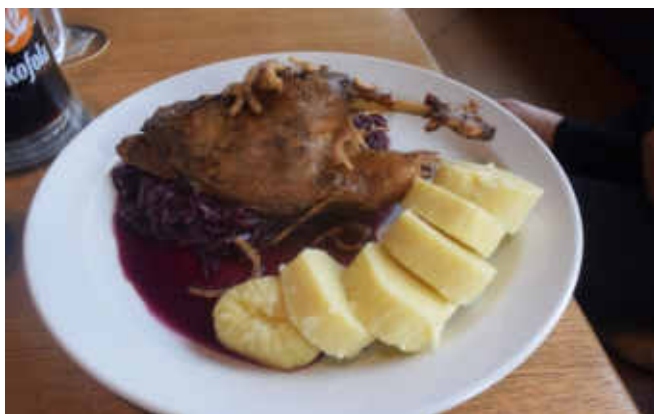
Kalendář na rok 2021 už je zadán do tisku. A protože i při tvorbě kalendářů se musí plánovat, už teď přemýšlím, co bude obsahem kalendáře na rok 2022. Každý rok říkám: „Už mě nic nenapadá“. Pak to ale naskočí a nápad se zjeví jako blesk z čistého nebe. A tento nápad, posvěcen paní starostkou, si ale žádá vaši pomoc. Vzhledem k tomu, že téměř všechny dosud vydané kalendáře obsahovaly fotografie městečka a blízkého okolí, další bude z úplně jiného ranku, jak se říká.

Máte svá oblíbená jídla? Já ano. Docela obyčejné pečené kuře s rýží a k tomu švestkový kompot. Taky ertepláky. Tak se u nás v Koryčanech říká bramborovým plackám z vařených brambor. A co vy? Chutná vám více vepřo knedlo zelo, nebo máte speciální recept po babičce, vlastní úpravu známého jídla, recept na pomazánku, salát zeleninový nebo

jakýkoliv jiný, dobrou buchtu, zákusek, chuťovku? Tak bych mohla jmenovat dál a dál. Máte? Tak se pochlubte. Ať si mohou pochutnat i ostatní! (Výzva ohledně pohlednic městečka a divadla se docela osvědčila – ještě chybí pohlednice městečka.) Pokud se nám podaří dát dohromady alespoň 26 receptů na cokoliv, budou v kalendáři na rok 2022. Uvaříme, vyfotografujeme, přidáme recept, autora a věřím tomu, že takový kalendář nám budou všichni okolní závidět.

Tak co říkáte? Pomůžete mi? Přemýšlejte, vzpomínejte a hlavně pište, volejte. Telefon 603 305 854, meil: eva.sankova@seznam.cz, nebo jen na kousku papíru napsaný recept a vložený buď do mé poštní schránky, nebo odevzdaný na radnici. Hlavně ale s podpisem autora, autorky.

Na recepty se těší a případným dárcům receptů děkuje Eva Sáňková kronikářka



Kino upozornění:

V případě uvolnění hygienických opatření Vládou ČR bude program na měsíc listopad zveřejněn ve vývěsce před úřadem městyse a na www stránkách městyse.

Doporučení ČLnK pro pacienty: Zajištění léčivých přípravků během státem vyhlášené karantény

Při současné krizové situaci, kdy senioři nemají vycházet ze svých domovů, přichází Česká lékárnická komora s doporučeným postupem, jak si mohou obstarat svoje léky v období karantény.

1 Dochází vám dlouhodobě užívaně léky? Nebo máte předepsané nové léky?

Obratě se nejprve na zdravého rodinného příslušníka nebo blízkou osobu, aby vám je vyzvedl v lékárně, kde léky obvykle vyzvedáváte nebo nejbližší lékárně v okolí.

2 Nemůže vám léky vyzvednout někdo blízký?

Obratě se telefonicky/e-mailem na svoji lékárnou, nejbližší lékárnou v okolí nebo organizaci poskytující charitativní donáškové služby ve vašem městě. Domluvíte se na donáše potřebných léků domů.

Při rozhovoru Vám mohou být pokládány následující dotazy:

Potřebujete své léky okamžitě nebo máte ještě nějakou zásobu?

Užíváte léky dlouhodobě nebo je máte předepsány nově?

Může lékárník zaměnit váš lék, pokud v lékárně nebude dostupný, od jiného výrobce se stejnou účinnou látkou (generická substituce)?

Následně se s konkrétní lékárnou nebo organizací domluvíte na způsobu předání lékařského předpisu.

3 Léky Vám budou doručeny domů dle konkrétní domluvy.

Prosíme o trpělivost. Lékárníci jsou značně vytiženi a jedná se o situaci zcela novou pro všechny.

V okamžiku, kdy Vám budou léky doručovány, mějte prosím na ústech roušku nebo jakkoliv zakrytá ústa na ochranu sebe i druhých.



Lékárny jsou pro zajištění zdravotní péče o obyvatelstvo zcela nepostradatelné.

Lékárníci zůstávají v lékárnách pro své pacienty, aby byla tato zdravotní péče zachována v maximální možné míře.

Rozpis stomatologické LSPP – blanenská část LISTOPAD 2020.

Služba je sloužena od 8.00 – 13.00 hodin

1.11.	MDDr. Fojtíková Veronika	Rájec, Zdrav. středisko	516 432 138
7.11.	MUDr. Grenarová Marie	Blansko, Vodní 5B	724 081 182
8.11.	MUDr. Grénarová Magda	Boskovice, Růžové nám.	16 774 710 550
14.11.	Dr. Giryeva Halyna	Boskovice, Lidická 8	516 454 338
15.11.	MUDr. Hanáková Jitka	Blansko, Pražská 1b	516 418 788
17.11.	MUDr. Havlová Petra	Blansko, Pražská 1b	721 425 074
21.11.	MUDr. Beranová Alžběta	Blansko, Gellhornova 9	735 056 656
22.11.	MUDr. Hosová Eva	Rájec, Zdrav. středisko	516 432 138
28.11.	MUDr. Hošák Břetislav	Adamov, U Kostela 4	516 446 428
29.11.	MUDr. Hošáková Kateřina	Adamov, U Kostela 4	516 446 428

Mimo tyto uvedené ordinační hodiny zajišťuje zubní LSPP pro Jihomoravský kraj pracoviště v Úrazové nemocnici Brno, Ponávka 6, tel.: 545 538 421. O sobotách, nedělích a svátcích od 8:00 do 20:00.

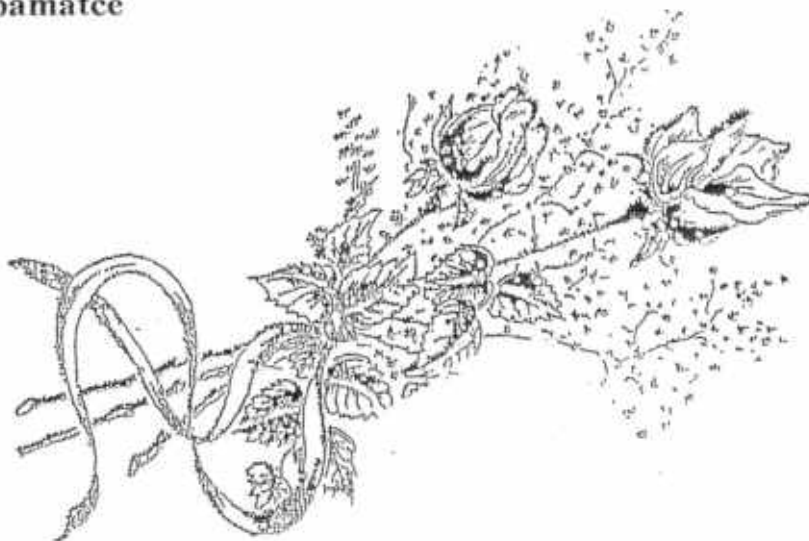


To odešla jen bolest,
jen utrpení těla,
však moje láska k vám,
ta s tělem neumřela.

Odešli z našich řad

30.11.	Josef Bláha	62 let
12.02.	Jana Hochová	69 let
29.02.	Josef Polák	81 let
24.03.	Jaroslav Hruška	81 let
28.04.	Marie Horáková	91 let
25.05.	Pavel Odehnal	68 let
27.05.	Jiřina Hlávková	93 let
10.06.	Milada Vrbková	85 let
26.06.	Jana Pišťáková	81 let
02.07.	Alois Matuška	84 let
05.07.	Rudolf Pokorný	92 let
12.08.	Ing. Vladimír Barák	82 let
13.10.	Marie Odehnalová	88 let

Čest jejich památce



Hřbitov v Doubravici nad Svitavou

Den 2. listopad, označený v kalendáři jako „Památka zesnulých“, nám připomíná naše zemřelé spoluobčany. A protože jejich památku půjdeme uctít na místní hřbitov, nabízím čtenářům několik informací z jeho historie.

Současný hřbitov se nachází asi 200 metrů od kostela, podél silnice číslo 374 z Boskovic do Blanska. Původní hřbitov byl ale mnohem blíže k obci, neboť přiléhal těsně ke kostelu na jeho jižní straně. Za středověku, kdy počet obyvatel městečka nebyl velký, pouhých 38 domů, v podstatě stačil. Nejen středověk, ale i doba další přinášela pohromy v podobě epidemií moru a cholery, kdy se u nás pohřbívalo až 10 zesnulých denně. A to tak malý hřbitov nestačil. Proto se za morové rány v roce 1713 pohřbívalo i jinde, např. před současnou základní školou, nebo na zahradě domu č.p. 97 na Soukopově náměstí. Na památku byla vedle tohoto pohřebiště postavena Boží muka, kterou můžeme spatřit vpravo u silnice (směr Blansko), nebo socha sv. Šebestiána na náměstí Svobody. Zajímavostí starého hřbitova u kostela je márnice z první poloviny 18. století, kterou tehdy odmítl biskup vysvětit, protože byla údajně postavena bez stavebního povolení. Úřední šiml má zkrátka velkou moc bez ohledu na to, ve které době úřaduje.

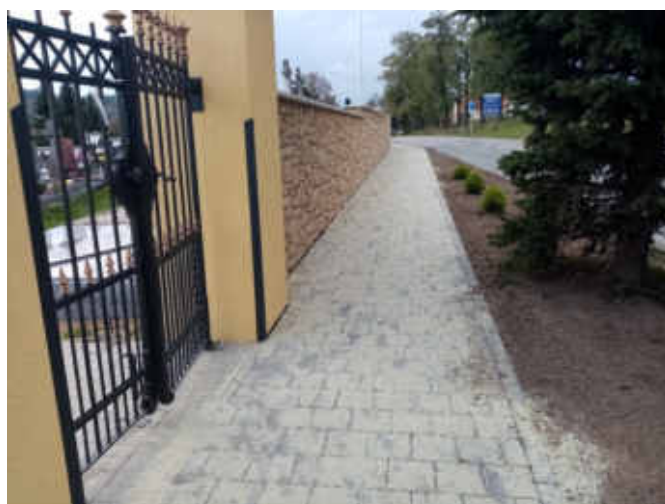
Starý hřbitov u kostela sloužil až do roku 1830, kdy bylo rozhodnuto vybudovat nový, větší. To se podařilo již za rok, takže nový hřbitov byl dne 18. listopadu 1831 vysvěcen. Vysvěcení provedl farář Jan Křtitel Hanke a tím byl hřbitov předán k užívání. Je to dnešní horní část starého hřbitova s litinovým křížem z roku 1869, na kterém je nápis: „Na tisíciletou památku úmrtí sv. Cyrila vzdělali farníci doubravičtí“.

Od roku 1831 do konce 19. století, kdy bez očkování byla vysoká dětská úmrtnost, bylo na tomto hřbitově pohřbeno přes 6000 zesnulých. Rozložíme-li tento počet na jednotlivá léta výsledek je, že každý týden tu proběhly zhruba dva pohřby. Proto se musel hřbitov v roce 1929 znovu rozšiřovat, a to o jeho spodní část. Na ní je umístěn druhý kříž a nápisem: „Na tisíciletou památku smrti sv. Václava postavili farníci doubravičtí-Odpočiňte v pokoji po boji“. Poblíž tohoto kříže je vpravo o řadu níž postaven prostý dřevěný kříž. Pod ním se nachází bronzová deska se jmény občanů umučených za druhé světové války. Deska byla instalována v roce 1995 u příležitosti padesátého výročí konce tohoto válečného konfliktu.

Vedle tohoto hřbitova byl v těsném sousedství v letech 1962-1966 vybudován hřbitov poslední, kterému se běžně říká „nový“. Na něm je vtyčen velký dřevěný kříž, na který přispěly všechny obce doubravické farnosti-Holešín, Kuničky, Újezd u Boskovic, Obora, Jabloňany a Doubravice.

Doubravický hřbitov je v roce 2020 nově upravený, a i s jeho okolím působí na návštěvníky příznivým dojmem, což je dobře. Je totiž vizitkou našeho městečka pro ty, kteří na něj přicházejí, zvláště pak o Dušičkách.

Josef Příbyl



Zpravodaj Městysse Doubravice nad Svitavou vychází 1 x měsíčně. Vydavatel: Městys Doubravice nad Svitavou. Sídlo vydavatele: náměstí Svobody č. 31, 679 11 Doubravice nad Svitavou. IČ: 00 280 143. Evidenční číslo periodického tisku: MK ČR E 23301.

Zpravodaj č. 11/2020 vydán dne 27.10.2020 v Doubravici nad Svitavou.